

# 弘光科技大學

109學年度第2學期

國際暨兩岸事務處 業務資訊



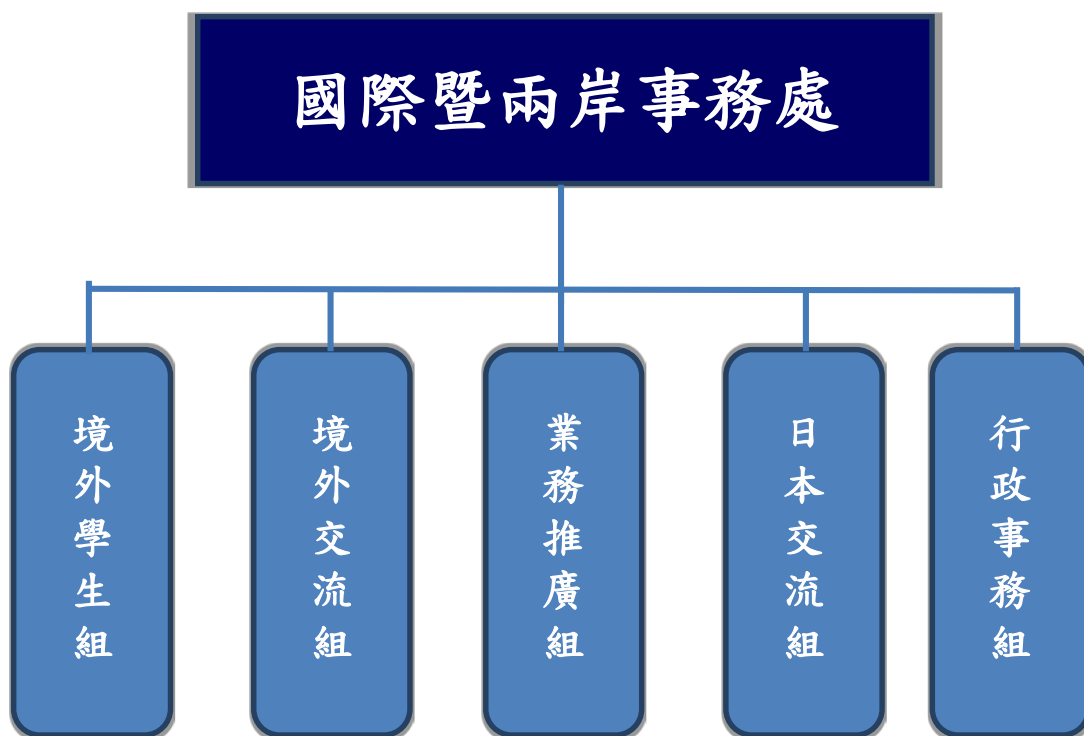
中 華 民 國 1 1 0 年 2 月 1 9 日

# 目 錄

壹、國際處組織及各組職掌-----	1
貳、境外生招生入學管道-----	2
參、境外生在學現況-----	4
肆、補助計畫案申請-----	8
伍、海外實習-----	10
陸、國際處行事曆-----	11

## 壹、國際處組織及各組職掌

### □、組織圖



### □、各組職掌

組別/職稱	姓名	分機	工作內容	
國際長	田其虎	7300	本校國際處工作之統整與推動	
組長	李昭妮	2232	1.協助國際長完成各項工作 2.深耕計畫-國際交流 3.學生短研、交換、雙聯	
境外學生組	組長	紀智祥	1. 境外生(學位生、短研生)之接機、學業與生活輔導、各類證件辦理 2. 規劃境外生活動 3. 中文加強課程	
	組員	陳士弦		7302
境外	組長	梁美芬	2234	1. 境外招生活動 2. 境外簽約、建立姊妹校

組別/職稱		姓名	分機	工作內容
交流組	組員	黃明燕	2231	3. 外賓交流參訪之接待 4. 海青班行政事務 5. 海青班學生之接機、學業與生活輔導、各類證件辦理 6. 國際交流
業務推廣組	組長	陳俊良	7301	1. 大陸專案規劃及執行 2. 尋找潛在發展之契機、拓展合作夥伴 3. 交流參訪之接待 4. 規劃短研生活動
	組員	邢嘉芸	7303	
日本交流組	組長	高藤彩麗	7305	1. 日本交流相關業務 2. 辦理日本交流活動
行政事務組	組長	吳靜玟	2235	1. 校基庫填報 2. 教育部學海計畫（一般築夢、新南向築夢、飛颺）、教育部補助學生出國競賽及計畫、鼓勵學生參加藝術與設計類國際競賽計畫...等 3. 單位預算、專案預算及核銷 4. 單位財產管理 5. 處室行政事務

## 貳、境外生招生入學管道

### □、外籍生：

大學部/研究所

具外國國籍且未曾具有中華民國國籍，於申請時並不具僑生資格者，每年年底開始，直接向本校國際處申請，詳細申請入學簡章，可參考本處網頁最新消息。

### □、陸生：

### 大學部

設籍於大陸八省市（北京、上海、江蘇、浙江、福建、廣東、湖北及遼寧），並參加當年度該八省市之普通高等學校招生統一考試取得成績後，於6月中旬以前，透過大陸地區聯合招生委員會申請分發。

### 二 技

大陸學生就讀及設籍大陸八省市（北京、上海、江蘇、浙江、福建、廣東、湖北及遼寧）示範性學校專科應屆畢業生，並參加當年度所屬省市之專升本考試取得成績後，於3月底前，透過大陸地區聯合招生委員會申請分發。

### 研究所

設籍於大陸八省市（北京、上海、江蘇、浙江、福建、廣東、湖北及遼寧），並取得教育部認可之學士學位證書或同等學歷後，於3月底以前，透過大陸地區聯合招生委員會申請分發。

## □、 僑生：

### 大學部/研究所

1. 取得僑居地永久或長期居留證件之華裔學生，每年11月開始分地區，透過海外聯合招生委員會個人申請或聯合分發方式申請。
2. 單招：取得僑居地永久或長期居留證件之華裔學生，每年11月及7月，直接向本校國際處申請。

## □、 港澳生：

### 大學部/研究所

1. 具有香港/澳門永久居留資格者，每年12月底以前，透過海外聯合招生委員會個人申請或聯合分發方式申請。
2. 單招：具有香港/澳門永久居留資格者，每年11月及7月，直接向本校國際處申請。

### 港二技

具有香港/澳門永久居留資格者，在當地取得副學士學位或高級文憑者，每年3月中旬以前，透過海外聯合招生委員會申請。

□、海青班：

取得僑居地永久或長期居留證件之華裔學生，高二肄業以上，40歲以下，每年8月中旬以前，透過駐外使館及保薦單位申請，並由僑委會審核錄取者。

□、短期研修生/交換生：

與本校簽署合作協議之境外大專校院，薦送學生至本校就讀一學期/學年。

參、境外生在學現況

□、全校外籍生、陸生、僑生（含港澳）學生人數 計算至:109年12月29日

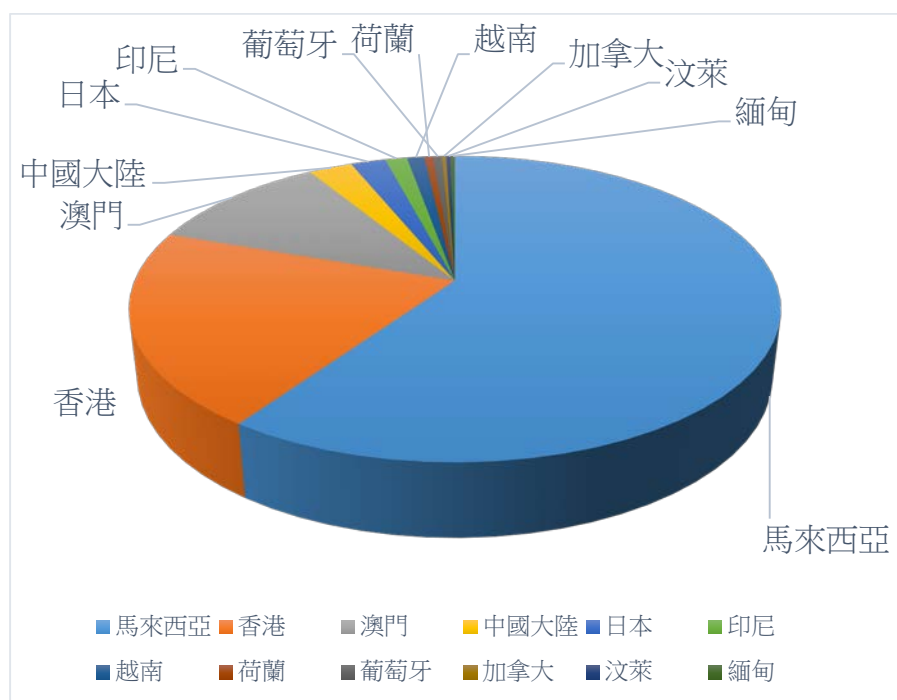
僑生(含港澳)	外籍生	陸生	合計
262	115	10	387

各院、系(所)境外生人數

學院	系別	系人數	院人數
護理學院	護理系(所)	22(含博班)	22
醫療健康學院	物治系	36	73
	營養系(所)	11	
	生科系	2	
	動物保健學分學程	12	
	語聽系	6	
	老福系	3	
民生創新學院	健管系(所)	3	287
	溝通英語系	5	
	文創系	10	

學院	系別	系人數	院人數
	休閒系	6	
	食科系(所)	66	
	幼保系	21	
	妝品系(所)	53	
	美髮系	24	
	餐旅系	101	
	資管系	1	
智慧科技學院	環安系	2	5
	資工系	3	
	醫工系	0	
	環工所	0	
合計		387 人	

學籍生—國籍分佈 (大學部及研究所)



國別	人數
馬來西亞	231
香港	80
澳門	42
中國大陸	10
日本	8
印尼	5
越南	4
荷蘭	2
葡萄牙	2
緬甸	1
加拿大	1
汶萊	1

□、109 學年度第 2 學期境外新生預估報到人數：56 人 (預估)

□、海青班學生人數

計算至:110.2.17

	在學期間	學生數
39期烘焙科	109.03 - 110.12	33人
39期餐飲廚藝科	109.03 - 110.12	36人
40期美容化妝品應用科	110.04 - 111.12	14人(預估)
40期美髮造型設計科	110.04 - 111.12	12人(預估)
40期餐飲廚藝科	110.04 - 111.12	31人(預估)
40期烘焙科	110.04 - 111.12	27人(預估)
合計		153人

□、1091 學期短研學生人數-因應疫情，無法來臺交流

□、1091 學期外國交換生人數-因應疫情，無法來臺交流

**※建立對境外生友善校園、豎立弘光辦學優良的口碑！**

➤ 課程注意事項：

- 授課語言：除專業課程之必要外，儘量以國語(華語)或英語為主。
- 勿使用情緒性政治語言顯露於課堂中。
- 避免使用臺灣特有之標音為課程內容或考試：例如-注音符號
- 請按時授課，勿遲到早退。

➤ 各系教師上網填寫英文課綱

因應學校推動與國外大學合作之雙聯學制及交換學生計畫，敬請各系協助宣導所屬系上教師務必詳實於課務系統填寫英文課綱，以利與國外大學之課程進行對接作業。

➤ 落實學伴制度、境外生輔導：

為讓境外學生充份感受學校「以人為本，關懷生命」的理念、及早適應學習環境、降低休退學率，敬請協助持續推動及落實學伴制度，加強境外生輔導。

➤ 鼓勵學生參與出國交換計畫：

目前開放學生申請交換學校名單

受理姊妹校	國家	每學期人數	該校招收之科系	就讀期間	校內報名截止	條件
首爾女子大學	韓國	2	不限	4 個月 或 1 年	春季：10/20 秋季：05/20	已在本校就讀二學期 英檢/日文/ 韓文(視前往國家)
慶旼大學	韓國	2	不限		春季：10/20 秋季：05/20	
白石大學	韓國	2	不限		春季：10/20 秋季：05/20	
慶南大學	韓國	2	不限		春季：10/20 秋季：05/20	
Mercu Buana University	印尼	2	建議管理類學生申請		春季：10/20 秋季：05/20	
Universitas Ahmad Dahlan	印尼	2	不限		春季：10/20 秋季：05/20	
Universiti Tunku Abdul Rahman (拉曼大學)	馬來西亞	5	不限		春季：08/15 秋季：05/20	
Shokei Gakuin University	日本	2	建議幼保學生申請		春季：10/20 秋季：05/20	
University of Kochi	日本	2	不限		春季：10/20 秋季：05/20	
健康體育大學	日本	不限	不限		春季：10/20 秋季：05/20	
Youngstown State University	美國	2	不限，但較建議工院學生申請		春季：10/20 秋季：05/20	
Troy University	美國	不限	不限		春季：10/20 秋季：05/20	
Humber College Institute of Technology and Advanced Learning	加拿大	不限	不限		春季：09/30 秋季：03/10	
Irkutsk National Technical University	俄羅斯	2	不限		春季：10/20 秋季：05/20	
Letran Calamba	菲律賓	2	不限		春季：10/20 秋季：05/20	
Hochschule Wismar	德國	不限	不限，但較建議管理類學生申請	春季：09/30 秋季：03/10		

※ 有意願出國同學，可先至國際處留資料，以便國際處依學生需求，開發洽談其他國家之合作學校。

## 肆、補助計畫案之申請

補助計畫名稱
教育部鼓勵國內大專校院選送學生出國 <u>研修</u> 或國外專業 <u>實習</u> (學海系列計畫)
教育部補助技專校院學生出國參加國際性技藝能競賽
教育部補助技專校院推動學生參加國際性技藝能競賽計畫
教育部鼓勵學生參加藝術與設計類國際競賽計畫
教育部補助辦理國際學術教育交流活動
優秀外國青年來台蹲點計畫
教育部補助辦理新南向計畫
高等教育深耕計畫(國際交流相關分項計畫)

### 一、學海計畫 (學海飛颺、一般學海築夢、新南向學海築夢)

每年3月31日由國際處統一向教育部提報計畫書，110年學海系列計畫期程如下：

項目	期程
學海計畫甄選簡章公告	109.12.28
學海計畫校內收件	公告日起至110.02.18
召開國際交流計畫審查會議	110.03.03
通知薦送計畫審查結果	110.03.03
計畫主持人進行學海系統填報作業	110.03.04-110.03.11
國際處進行學海系統校級作業	110.03.12-110.03.18
計畫書-會計室、秘書室審核簽章	110.03.19-110.03.26

項目	期程
學海計畫書報部作業	110.03.27-110.03.31

相關作業要點請參考網址：[\(http://www.studyabroad.moe.gov.tw/\)](http://www.studyabroad.moe.gov.tw/)

## 二、教育部補助技專校院學生參加國際性競賽/計畫

每年5月31日前由國際處統整校內申請案向教育部提出下一學年度之申請補助案。

相關作業要點請參考下列網址：

(<https://edu.law.moe.gov.tw/LawContent.aspx?id=FL029488&KeyWord=%e8%97%9d%e8%a1%93%e8%88%87%e8%a8%ad%e8%a8%88%e9%a1%9e%e5%9c%8b%e9%9a%9b%e7%ab%b6%e8%b3%bd>)。

## 三、教育部鼓勵學生參加藝術與設計類國際競賽計畫

每年6月30日前，檢附獲獎成果向教育部提出申請，相關作業要點請參考下列網址：

(<https://edu.law.moe.gov.tw/LawContent.aspx?id=FL039332&KeyWord=%e8%97%9d%e8%a1%93%e8%88%87%e8%a8%ad%e8%a8%88%e9%a1%9e%e5%9c%8b%e9%9a%9b%e7%ab%b6%e8%b3%bd>)。

## 四、教育部補助辦理國際學術教育交流活動

每年3月15日至4月30日及9月15至10月31日，由國際處統一向教育部提報活動申請案件，相關作業要點請參考下列網址：

(<https://edu.law.moe.gov.tw/LawContent.aspx?id=FL022003&KeyWord=%e5%9c%8b%e9%9a%9b%e5%ad%b8%e8%a1%93%e6%95%99%e8%82%b2%e4%ba%a4%e6%b5%81%e6%b4%bb%e5%8b%95>)。

## 五、優秀外國青年來台蹲點計畫

每年約11月教育部會來文通知當年申請截止日期，各系可利用蹲點

計畫申請補助經費，邀請姊妹校學生來校交流，可申請蹲點計畫學門領域為「5+2 產業創新(物聯網、生技醫藥、綠能科技、智慧機械、國防產業、新農業、循環經濟)及數位智慧產業相關內容。

#### 六、 高等教育深耕計畫(國際交流相關分項計畫)

1. 國際交流子計畫於計畫經費核定後，由國際暨兩岸事務處公告期程，請各系(所)提出申請，並由國際暨兩岸事務處召開「國際交流相關計畫審查小組會議」審查。
2. 推動國外姐妹校暑期營、辦理跨國混班…等活動。
3. 每 2 個月匯整各系國際交流活動，並請系上提供相關佐證資料，填報深耕計畫相關表單。
4. 於期末彙整國際交流年度活動，並製作國際交流之成果簿冊。

#### 伍、海外實習：

依據 107 年 8 月 14 日行政協調會議，針對學生海外實習做以下決議。

1. 各系「學生海外實習」稽核部份由教務處及國際處協同辦理。
2. 為利有效掌握學生海外實習狀況，請各系於執行學生海外實習出國前，以簽呈方式載明以下資料及相關附件，並會簽國際處，以俾國際處後續執行海外實習管考事宜。
  - (1) 載明實習國別、實習機構名稱
  - (2) 實習機構合約書
  - (3) 未透過仲介聲明書(領有政府補助款才需提供)
  - (4) 載明海外實習之實際出國及返國日期
  - (5) 出國之實習學生名單
  - (6) 載明簽證種類及是否符合當地國之勞動條件
  - (7) 載明經費來源
  - (8) 載明是否已與學生簽署行政契約書(領有政府補助款者須符合政府對於行政契約書之相關規範)
  - (9) 載明實習指導教師姓名及訪視期程

3. 海外實習指導老師應於學生出國實習期間定期填報「弘光科技大學學生海外實習輔導紀錄定期通報表」，填寫通報月之前一個月之輔導紀錄，並於每月5日，繳交該表至國際處(例如通報月份為107年9月，需填寫107年8月份的輔導紀錄)

陸、國際處行事曆



弘光科技大學 109 學年度第 2 學期重要行事曆

年	月	星期 週次	日	一	二	三	四	五	六	主要事項
中華民國 110年	2月			1	2	3	4	5	6	2/1 第 2 學期開始 2/11 除夕 2/12-2/16 大年初一至初五
			7	8	9	10	11	12	13	2/22 開學日 2/28 和平紀念日 2/22-26 海青分期付款受理收件/健保申請補助/ 重補休申請收件
		準備週	14	15	16	17	18	19	20	2/22 外籍生秋季班第 2 梯次接受申請 2/23-26 海青班工作證線上申請
		一	21	22	23	24	25	26	27	
		二	28							
	3月	二		1	2	3	4	5	6	3/1 補(228)放假 1 天 3/1 僑生及港澳生單獨招生第 2 梯次接受申請
		三	7	8	9	10	11	12	13	3/2-3/12 境外學生獎學金申請 3/20 海青班自強活動 ( 暫定 ) 3/22 境外學生獎學金會議 ( 暫定 )
		四	14	15	16	17	18	19	20	
		五	21	22	23	24	25	26	27	
		六	28	29	30	31				
	4月	六					1	2	3	4/2 自主學習日放假 1 天 4/4 兒童節、清明節放假(同 1 日) 4/5 補(兒童節)放假 1 天
		七	4	5	6	7	8	9	10	4/6 補(清明節)放假 1 天 4/16 第 40 期海青班開訓典禮(暫定)
		八	11	12	13	14	15	16	17	
		九	18	19	20	21	22	23	24	



## 弘光科技大學 109 學年度第 2 學期重要行事曆

年	月	星期 週次	日	一	二	三	四	五	六	主要事項	
		十	25	26	27	28	29	30			
中華民國 110 年	5 月	十							1	5/10 外籍生秋季班第 2 梯截止申請 5/15 外籍生秋季班第 3 梯次接受申請	
		十一	2	3	4	5	6	7	8		
		十二	9	10	11	12	13	14	15		
		十三	16	17	18	19	20	21	22		
		十四	23	24	25	26	27	28	29		
		十五	30	31							
	6 月	十五				1	2	3	4	5	6/14 端午節放假 1 天 6/15 調整放假 1 天(畢業典禮補班、課) 6/27 結業日 6/4 海青端午節活動 (暫定)
		十六	6	7	8	9	10	11	12		
		十七	13	14	15	16	17	18	19		
		十八	20	21	22	23	24	25	26		
		十九	27	28	29	30					
	7 月	十九					1	2	3	7/24 僑生及港澳生單獨招生第 2 梯次截止申請 7/30 外籍生秋季班第 3 梯截止申請 7/31 第 2 學期結束	
		二十	4	5	6	7	8	9	10		
			11	12	13	14	15	16	17		
			18	19	20	21	22	23	24		
			25	26	27	28	29	30	31		

星期六、日
  放假之紀念日及民俗節日
  補假
  調整放假日
  補行上班日

備註：若有異動，將依校內網頁最新公告為主。