

目錄	頁碼
壹、課程大綱	2
貳、寵物進階造型實務	4
前言：	5
第一單元、犬體各部位名稱	8
一、犬隻身體骨骼圖	8
二、犬隻身體部位圖	9
第二單元、強化基礎背景知識與寵物保定和常見品種寵物美容造型比例概念	10
一、職場店面常用工具介紹	10
二、寵物美容常見保定手法介紹	15
三、職場常見品種寵物美容造型概念	31
第三單元、國家技術士寵物美容檢定各犬種及其造型標準和流程細項	35
一、國家技術士寵物美容檢定各犬種及其造型標準簡介	35
二、寵物美容丙級檢定六大剪型介紹	37
第四單元、寵物美容職場前先修的認識和了解	39
一、寵物美容職場工作內容的解析和熟悉	39
二、職場寵物美容專業設備	39
三、寵物美容職場上衛生和安全介紹與注意事項	40
第五單元、電剪在店面常用的修剪使用技術及應用實務	45
一、體構比例理論	45
二、快速電剪操作區的說明和圖解	45
三、修剪與電檢的融合	52
四、全身美容和電剪美容的應用及美容修剪技能實務討論	52
參、參考資料	56

# 壹、課程大綱

## 弘光科技大學 110 學年度 第 1 學期課程綱要一覽表

科目名稱：	寵物進階造型實務				
選課號：	00663	開課班級：	00000		
任課教師：	000	學分/時數：	2/3	必選修：	選
課程屬性：	選修 - 專業選修				
課程簡介(至少50字以上)：	為讓學生對於投入寵物美容職場有初步的認識和了解，使學生了解寵物美容生態及職場工作內容，並加強實務操作國家技術士技術寵物美容檢定各犬種及其造型標準和流程細項。目的是使學生通過實踐來提高效率，並熟練掌握寵物美容設備以及衛生、專業和對藝術的尊重，而進一步繼續提高學生的學習體驗和自我肯定。				
教學目標：	1. 學生投入寵物美容職場前先修的認識和了解。 2. 寵物美容生態及職場工作內容的解析和熟悉。 3. 寵物美容檢定各犬種及其造型標準和流程細項實務的熟悉和精練。 4. 熟練掌握職場寵物美容專業設備以及衛生、美容專業技能。 5. 提升學生自我價值肯定跟團體合作的素養。				
請遵守智慧財產權及不得非法影印，並使用正版教科書(含二手書)。					
指定書目：	自編教材				
參考書目：	渡辺まゆみ著，『DOG GROOMING BOOK (ドッグ・グルーミング・ブック)』，株式會社インターズー，2007 年 渡辺まゆみ著，『Dog Groomers Professional Work Book (ドッグ・グルーマーズプロフェッショナル・ワークブック)』，株式會社インターズー，2004 年 愛犬美容指南，愛犬之友編輯部著，益群書店印行，游彤雲譯(1995) ISBN 957-552-428-4 狗狗愛犬百科，遼寧科學技術出版社 ISBN 9787-5381-5489-4 今西孝一、福山英也(2008)。《寵物美容師 實務教科書》。彭春美譯。台北：漢欣文化事業有限公司。日本愛犬協會(1992)。《愛犬專業美容技術》。張瑞麟發行。高雄：名駒雜誌社。勞動部技能檢定中心，技術士技能檢定寵物美容職類規範				

與其它科目關係：	先修科：： 寵物美容技術(一)(二)
與證照取得關係：	有

教學內容進度(請儘量詳細陳述各週上課的詳細內容)		
第 1 週：	(09/13-09/19)	強化基礎背景知識與寵物保定和常見品種寵物美容造型比例概念，實作練習。
第 2 週：	(09/20-09/26)	貴賓犬綿羊造型的基本刀法、基本挑毛方式、保定方式、訓練。
第 3 週：	(09/27-10/03)	貴賓犬泰迪造型示範與實務操作。
第 4 週：	(10/04-10/10)	貴賓犬綿羊型造型，電剪運用示範與實務操作。
第 5 週：	(10/11-10/17)	貴賓犬泰迪造型，快速電剪運用示範與實務操作。
第 6 週：	(10/18-10/24)	貴賓犬泰迪變化造型，快速電剪運用示範與實務操作。
第 7 週：	(10/25-10/31)	馬爾濟斯犬種剪短造型示範，修剪訓練和造型概念(1)。
第 8 週：	(11/01-11/07)	馬爾濟斯犬種剪短造型示範，修剪訓練和造型概念(2)。
第 9 週：	(11/08-11/14)	期中考
第 10 週：	(11/15-11/21)	馬爾濟斯犬種剪短造型，快速電剪運用示範與實務操作(1)。
第 11 週：	(11/22-11/28)	馬爾濟斯犬種剪短造型，快速電剪運用示範與實務操作(2)。
第 12 週：	(11/29-12/05)	博美犬種剪短造型示範，修剪訓練和造型概念(1)
第 13 週：	(12/06-12/12)	博美犬種剪短造型示範，修剪訓練和造型概念(2)
第 14 週：	(12/13-12/19)	博美犬種剪短造型，電剪運用示範與實務操作(1)。
第 15 週：	(12/20-12/26)	博美犬種剪短造型，電剪運用示範與實務操作(2)。
第 16 週：	(12/27-01/02)	馬爾濟斯犬種剪短造型的全身平衡修剪訓練(時間制)。
第 17 週：	(01/03-01/09)	博美犬種剪短造型的全身平衡修剪訓練(時間制)。
第 18 週：	(01/10-01/16)	期末考
第 19 週：	(01/17-01/17)	

教學方法：	本課程以寵物美容修剪基本技能的知識，技術和原理為基礎，增加店面常用的電剪，使用及應用在修剪技術上。學生將學習識別不同犬種，全身美容和電剪美容的應用及美容修剪技能差異；並在課程中加入要應有的專業禮貌和行為，業務記錄保存，工作中可能發生的事故的急救技術，職場上衛生和安全規範；以及更高階的美容技巧和竅門，並觀察影響皮膚和毛髮健康與寵物營養關係，以明智的方式教育顧客，提升自我專業形象。
-------	--

## 貳、寵物進階造型實務

前言：

第一單元、犬體各部位名稱

一、犬隻身體骨骼圖

二、犬隻身體部位圖

第二單元、強化基礎背景知識與寵物保定和常見品種寵物美容造型比例概念

一、職場店面常用工具介紹

二、寵物美容常見保定手法介紹

三、職場常見品種寵物美容造型比例概念

第三單元、國家技術士寵物美容檢定各犬種及其造型標準和流程細項。

一、國家技術士寵物美容檢定各犬種及其造型標準簡介

二、寵物美容丙級檢定六大剪型介紹

第四單元、寵物美容職場前先修的認識和了解

一、寵物美容職場工作內容的解析和熟悉

二、職場寵物美容專業設備

三、寵物美容職場上衛生和安全介紹與注意事項

第五單元、電剪在店面常用的修剪使用技術及應用實務

## 貳、寵物進階造型實務

前言：

在職場上寵物美容的範疇裡面，店面常見的造型是以飼主的感覺為主要訴求。當地區域最常見的小型犬是寵物美容師修剪的對象，因氣候日趨炎熱，最常見的造型就是飼主因天氣炎熱，要求美容師把毛小孩的毛髮剃光，以增加毛小孩的舒適度，但又想保留原來犬種的特色和感覺。因此坊間最常見的犬隻造型就是剃光，而一般最常見的手法就是全身剃光留頭尾，在頭部與尾部的部分，利用美容技巧，做出動物該品種的特色或是主人需要而修正的要求造型概念。

在修剪前除了需熟記犬隻的骨架和部位解剖生理重點外，還需要有犬隻皮毛的專業知識和概念，才能事半功倍的完成作品

以下是皮毛的作用介紹：

1. 保護作用：如表皮衍化之構造的毛、角蹄、爪等。
2. 限制或避免有害物質侵入其下層組織(表皮)；限制體內有用物之消失過多(如水分)。
3. 皮膚內有黑色素可吸收紫外光線。
4. 參與體溫調節機構。

參與體溫調節機構如下

- ①皮膚、皮下組織：含脂肪，避免熱過度輻射或傳導。
  - ②毛、羽：阻熱之對流；助熱的保留。
  - ③皮膚表面水之蒸發：散熱。
  - ④皮膚血流量之改變：熱之排出。
  - ⑤真皮血管之舒張→不自覺失水→散熱。真皮血管之收縮→減少散熱。
  - ⑥出汗及分泌皮脂。
5. 維他命 D 之形成：皮膚內膽固醇經紫外線之照射而成。
  6. 皮膚為感覺器官：有熱、冷、觸、壓、痛之受納器。

因此一般建議給狗剃毛的情況是：幫助年長的狗自我修飾、狗需要手術、飼養疏忽導致頭髮嚴重亂蓬蓬、皮膚病、過度搔癢如熱點，但有些狗似乎更喜歡夏季剪裁，而不是剃光毛髮。



左、右圖：法國鬥牛犬因皮膚病、過度搔癢，為配合治療全身剃光。

犬隻的溫度調節在熱能的釋放上面，最常使用的方法是藉由呼吸黏膜來進行輻射、傳導跟對流的方式，以及水分本身蒸發的物理機制來進行。另外也可以透過糞便或尿液的排泄，以及

乳汁的分泌來做熱能的釋放。

犬隻的平均體溫在 38 度左右，當我們突然把毛剃掉時，會瞬間將皮膚表層的溫度下降至 23.8 到 26.5 度。所以寵物美容師在幫動物做全身剃毛的時候必須注意這個情況，並跟飼主說明剛剃光毛那幾天的皮毛照護方式。

狗需要他們的皮毛來保護自己免受炎熱和寒冷天氣的影響。狗的皮毛提供保溫和隔熱。皮毛使它們保持乾燥，並保護它們最大的器官【皮膚】免受外部環境的影響。狗的皮毛一般分為雙層毛系的犬隻(Double-Coated Dogs)和單層毛系狗(Single-Coated Dogs)，雙層毛系是犬隻具有上毛和下毛，上毛是護毛(主毛)其作用是防水，下毛是底毛(內毛)其作用是保暖。

雙層毛系的犬隻(Double-Coated Dogs)有一層柔軟的內毛，靠近皮膚，作為絕緣層，幫助它們在寒冷的天氣裡保持溫暖，在炎熱的天氣裡保持涼爽。在夏天，狗會脫落很多這種下層底毛(或內毛)，但剩下的將有助於保留兩層皮毛之間的空氣，讓狗保持熱能並調節體溫。常見的雙層被毛犬的例子有金毛獵犬、邊境牧羊犬、德國牧羊犬、拉布拉多獵犬、西伯利亞哈士奇犬和英國史賓格犬等。當被毛在溫暖的天氣裡脫掉內毛時，它們的外層毛或護毛會留下來保護它們免受曬傷和昆蟲叮咬。

某些類型的單層毛系狗(Single-Coated Dogs)在專業美容師的修剪中，它們可以保持涼爽，但不應將皮毛剃光曝露皮膚。獸醫建議最好留一英寸的頭髮，以保護皮膚的免疫系統，避免陽光照射的危險，免受曬傷、皮膚癌和蟲咬。

當雙層毛狗被剃毛後，你可能會注意到新毛開始長得很快。但不幸的是，底毛先長出來緊貼皮膚，讓你的狗保持溫暖。而護毛(上毛)生長較慢，就會看到它們與蓬鬆的底毛混合在一起。這種柔軟的底層毛與護毛的結合會讓犬隻在夏天很熱，因為底層毛阻隔空氣進入皮膚並阻止自然冷卻過程。底層毛的質地也會吸收太陽光線導致過熱。而在冬天，長出的被毛具有新的粘稠質地，意味著底毛更容易脫落，這會導致皮膚過敏產生搔癢，如熱點。

狗的降溫方式與我們大不相同，狗依靠著喘氣來控制大部分溫度調節，以及血管舒張(血管擴張)來幫助他們降溫，尤其是他們的耳朵和臉部。當血管擴張時，它們使血管更靠近皮膚表面。狗也有汗腺，其功能與人類汗腺相似，但它們僅位於狗的爪墊中，當狗體溫偏高時，汗腺會分泌汗液以冷卻犬隻體溫。所以毛髮剃光對犬隻的降溫沒有太大影響。

由以上原因，在天氣炎熱時，可以採取一些措施讓犬隻保持舒適，而不是給您的狗剃毛：

1. 定期梳理狗的毛髮，以去除廢毛，防止悶熱，並使他的皮毛有更好的空氣流通。
2. 定期給犬隻洗冷水澡，以保持他的皮毛清潔和無害蟲。
3. 因狗的冷卻汗腺位於四肢的肉墊上，所以保持犬隻爪子清潔並修剪多餘的皮毛，可以幫助汗水蒸發，達到降溫效果。
4. 幫狗的四肢及腹部毛剪短，以增加冷卻效果。
5. 常確保犬隻可以待在陰涼處，並飲用涼水。

動物的毛髮，對動物來說具有重要的保護地位，所以將動物的毛髮剃光，實質上是不能夠調節他們的體溫，且失去了對皮膚的保護作用。所以這時候善用工具的特色，把毛髮變短，且留有動物本身的造型及生理的重點，就是美容師需要思考及說服主人的溝通技巧，因此使用快速電剪操作，不僅縮短美容師的工作時間，又能將皮毛留下適當且能保護皮膚的長度。

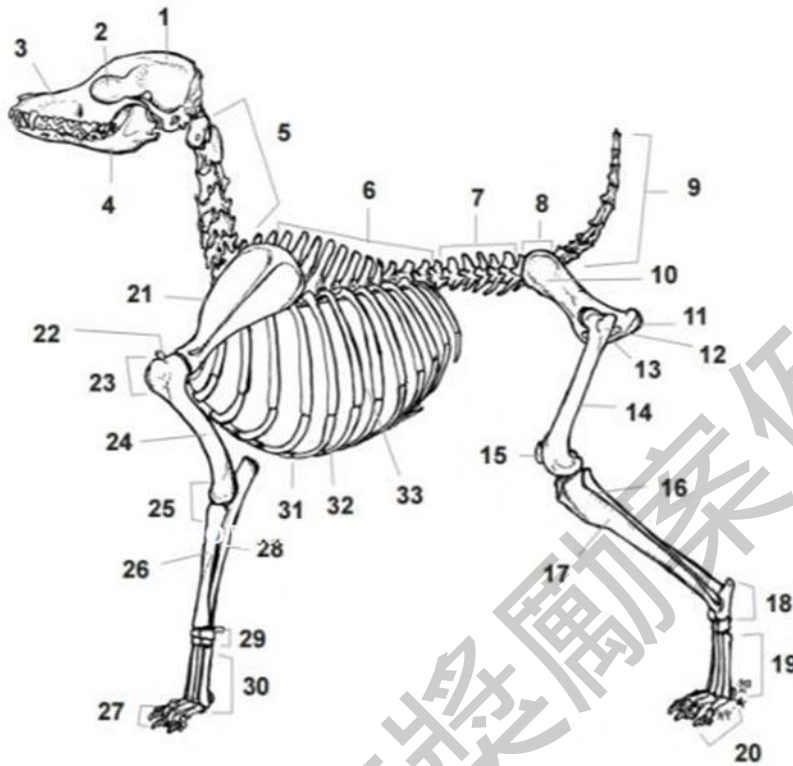
寵物進階造型實務是以寵物美容修剪基本技能的知識、技術和原理為基礎，增加店面常用

的快速電剪，應用在修剪技術上。學生學習識別不同體型及各式犬種，並在操作全身美容和快速電剪中，了解到修剪技能的差異。

教材製作獎勵案例參考

## 第一單元、犬體各部位名稱

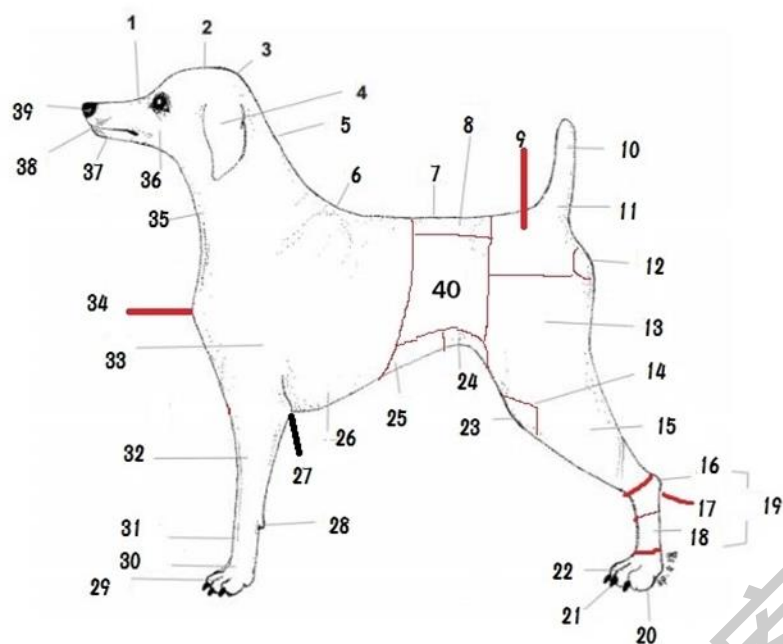
### 一、犬隻身體骨骼圖



- 1 頭蓋骨 2 眼窩
- 3 上顎骨 4 下顎骨
- 5 頸椎 6 胸椎
- 7 腰椎 8 薦椎
- 9 尾椎 10 腸骨
- 11 坐骨 12 髖關節
- 13 恥骨 14 股骨
- 15 膝蓋骨 16 腓骨
- 17 脛骨 18 跗骨(足根骨)
- 19 蹠骨(中足骨) 20 趾骨
- 21 肩胛骨 22 胸骨柄
- 23 肩胛關節 24(上腕骨)肱骨
- 25 肘關節 26 橈骨
- 27 指骨 28 尺骨
- 29 腕骨(手根骨) 30 掌骨(中垂骨)
- 31 胸骨 32 肋軟骨 33 肋骨



## 二、犬隻身體部位圖



- 1 額段(兩眼間凹陷處) 2 頭蓋
- 3 後頭 4 耳
- 5 頸部 6 肩隆
- 7 背部 8 腰部
- 9 臀部 10 尾部
- 11 尾根部 12 坐骨端
- 13 大腿 14 膝窩
- 15 小腿 16 踵骨端
- 17 飛節 18 後腳
- 19 蹠部 20 趾底
- 21 鉤爪 22 後腳趾
- 23 膝部 24 鼠蹊
- 25 下腹 26 下胸
- 27 肘關節 28 手根球
- 29 前腳趾 30 掌部
- 31 腕部 32 前肢(前腿)
- 33 前肢上臂(上腿) 34 前胸
- 35 咽喉 36 頰部
- 37 下顎 38 口吻
- 39 鼻鏡 40 側腹

## 第二單元、強化基礎背景知識與寵物保定和常見品種寵物美容造型概念

### 一、職場店面常用工具介紹

#### 1. 針梳 (Slicker)

用途：一般是使用在木柄梳不易梳理的部分或是去除雙層老舊廢毛，或毛髮糾結、去除毛髮上的髒污。

針梳的構造與功能：

- (1). 能快速有效的清除寵物老舊廢毛或不健康的毛髮，或是拆除毛結。
- (2). 因針梳的梳齒細密，“<”字構造(一般的梳子間距寬、直齒)對於犬貓濃密的毛髮能徹底有效的梳開。
- (3). 因是“<”字，在梳理時能使犬貓的毛量更蓬鬆更有空氣感。
- (4). 能全方位按摩皮膚，能促進血液循環，增加毛髮的新陳代謝，增加毛髮的表面光澤。



針梳的功用

- (1). 能快速有效的清除寵物老舊廢毛或不健康的毛髮，或是拆除毛結。
- (2). 能全方位按摩皮膚，能促進血液循環，增加毛髮的新陳代謝，增加毛髮的表面光澤。
- (3). 梳理被毛能使犬貓的毛量更蓬鬆空氣感。針梳的清潔方式是用手或排梳，與針順向方式將累積的廢毛清除，再視情況做消毒，消毒方式同排梳。

針梳的使用對象：所有犬隻皆可使用的梳毛工具。

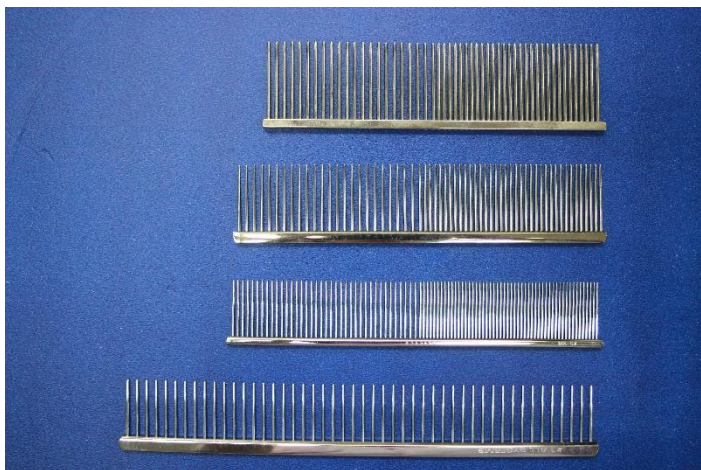
#### 2. 排梳 (comb)

用途：

使用於木柄梳或針梳後，再次確認毛髮有無廢毛，或是犬隻在修剪時除去雜毛，並挑毛把毛髮調回原有的走向位置，方便修剪。

功用：

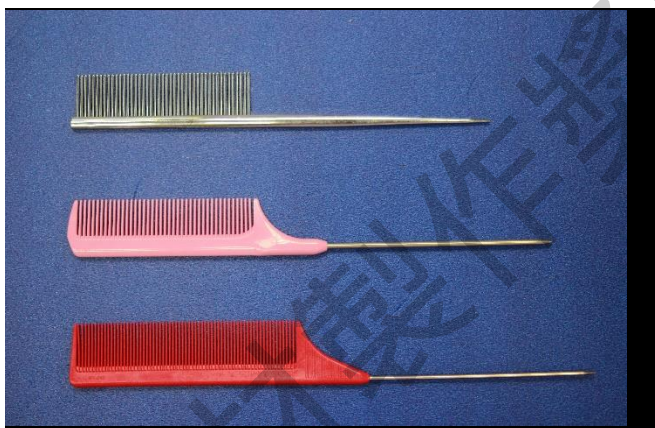
- (1). 排梳在操作寵物整毛、順毛時，可再次確認有無雜毛、老舊廢毛或毛球殘留。
- (2). 在梗類犬可使用排梳去除梗類犬的老舊廢毛。
- (3). 美容修剪時，利用排梳挑毛，輔助修剪作用。



### 3. 分線梳/分毛梳 〈Tail combs〉

功能：

- (1). 可用來把毛髮分線、分區。
- (2). 可把寵物毛髮梳得很細很鬆。
- (3). 可特別梳理細小部分毛髮。
- (4). 可協助寵物包紮毛髮，綁頭花髮髻、耳飾品。



### 4 木柄梳 (Pin Brush)

用途：常用各犬種的日常毛髮梳理，尤其是長毛犬種更需要使用木柄梳做毛髮護理。

作用：常見的作用歸類如下

- (1). 以梳子本身的重量和釘齒給予狗狗(動物)皮膚的刺激，達到梳整毛髮及按摩的目的。
- (2). 釘齒的構造是直的，且其釘針比針梳的針距寬，對於毛髮具有保護作用。
- (3). 狗毛髮在洗淨擦拭後吹乾前，先用木柄梳加以打散，以加速吹乾縮短熱吹的時間。
- (4). 在被毛吹乾過程中可快速處理雙層毛系或中長直毛及長毛犬種。



## 5. 剪刀 (Scissor)

- (1). 剪刀的種類：一種是粗剪用的粗胚刀，  
一種是修飾用的細修刀。

粗胚刀常用在洗澡前修剪廢毛用，或是定長度粗胚造型用。常見的尺寸是 7 吋半、8 吋左右(東方人)，若是大型犬時則可能選在多半吋的剪刀。

- (2). 依修剪的目的有分：小剪刀、直剪、層次剪刀、彎剪刀。

- (3). 剪刀常見的材質有不鏽鋼、鈦合金、鈷合金或和鐵較多的剪刀。鈷合金剪刀較貴，一般美容師常用不鏽鋼的剪刀。



A. 大直剪：有分 7 吋、8 吋、7.5 吋。7 吋刀是東方常見修剪狗毛髮的尺吋，

8 吋刀則是針對體型較大的犬隻常用的剪刀，或是打粗胚時的剪刀

B. 小剪刀：常見 5.5 吋~6.5 吋

- (1). 因剪刀長度較短，常用來修飾耳尖周圍的細毛，腳前端、眼睛周圍、嘴巴周圍的毛髮細部修剪用剪刀。

- (2). 因近年來茶杯型的犬隻增加，7 吋剪操作不順，常會改成 6.5 吋剪刀來修剪犬隻。

## 6. 層次剪刀或打薄剪刀 Thinning Scissor：

是一刀刃上有溝的剪刀，梳齒的齒目有 20~50 目不等，常見的 25 目用在梗犬(Terrier)，而 40~42 目常用在犬種毛髮剪短型。越多齒目的層次剪刀其空隙越大，用在粗毛的梗犬上。

層次剪的功用，把寵物的毛髮做出漸層效果或髮尾修剪使其看起來更自然





#### 7.彎剪刀 Curve Scissors or Curve shears：

直剪的本身是直的，而彎剪刀則刃面是彎曲的，常使用在修剪弧度造型時，有些造型是無法用直剪修飾的，使用彎剪刀是比較適合的。

- A.大彎剪：常使用在比熊頭或身體曲線的修飾上。
- B.小彎剪：常使用在瑪爾濟斯、西施犬的夏天造型臉部修剪，也用在貴賓犬泰迪頭型的修剪，或是腳圍線條上的加強修飾。



剪刀有分：直剪、小剪、層次剪、彎剪、魚骨剪……等，其中直剪是使用在大面積剪毛。層次剪則適用在處理毛髮落差銜接修飾和交叉毛流的修飾。

小剪是適用在小細節或小部位的修剪，如約克夏的耳朵用小剪順毛修剪，雪納瑞的耳朵，博美的耳朵、貓足或是鬍鬚都是使用小剪來完成修剪。

#### 8.電剪 Clipper：

電剪是一種快速處理被毛的工具，但刀頭上的刀片的長度是固定的，所以截斷毛髮剩餘的長度也是固定的。機身固定，刀片也可更換不同尺寸，不同的品牌有不同的特徵。電剪的大小、

形狀可根據修剪的目的而有所不同，美容師大多依目的需求選易操作，順手的電剪工具。例如：剃肚子、趾底、肛門口的雜毛時就選迷你小電剪。寵物電剪，一般分為小電剪、大電剪兩種。

小電剪在寵物美容常使用在腳底毛修剪，肛門周圍毛剃除，肚子毛的剃除，導尿毛的整理。或是貴賓犬綿羊造型時，臉部及趾的剃除，常稱貴賓臉、貴賓腳，電剪的操作方式是逆推方式。

大電剪在寵物美容上的運用在全身被毛的剃短，常用手法是電剪平推。但在雪納瑞造型時，在電剪剃除至側身假想線時，採用的手法是電剪浮推。在夏天時，我們常利用大電剪將身體被毛剃短時是用電剪平推，留頭尾。再利用層次剪，修剪頭部，長毛與身體短毛的落差。



小電剪

若是處理狹犬的背毛長度時就會換可使用刀頭 2-3mm 的尺吋電剪。

一般大電剪因造型需求會做更換不同尺吋的刀頭，刀頭的尺吋從 1mm 到 13mm，其中以 2 至 8mm 是最常被使用在背毛造型上。近年來，寵物美容作品，非剃光造型時，為縮短寵物美容師的工作時間，並完成優良作品，而有寵物快速電剪的應用和使用技術的研發。



大電剪與不同尺寸長度刀頭



不同品牌大電剪



快速電剪與套片組

小叮嚀：

每日的操作，皆需要乾淨又衛生的工具來梳理狗狗的毛髮，才能事半功倍和照護寵物皮毛的健康，所以每個工具的整潔消毒和衛生就變得很重要。

如剪刀、電剪、有刀刃類的工具，若每次使用完後清潔不完整，會殘留味道或雜質，就易生污穢而生鏽，那下次要使用時就變得很不方便。

因此，為了所有工具能完全被使用，在日常的清潔和保管就需有萬全和確實的準備，才能應付臨時的使用。

例如：木柄梳、針梳的針部分需常檢查有無脫落變形。電剪及需要充電的工具等都需日常保養和檢查，還有工具的使用方法若錯誤時，不僅傷到狗狗也會傷到操作者，進而形成職業病。

## 二、寵物美容常見保定手法介紹

(一)保定的定義：以外力將狗定住不動的情形稱為「保定」，可用於診療、急救，或剪趾甲、刷牙等狗狗容易掙脫的情況，不僅可固定狗的行動，避免受傷，適當的力量也會讓狗感到安心，使動作順利進行。在保定時，應慢慢接近犬隻，同時盡量以溫和的聲調安撫，避免動作粗魯及威嚇性的言語，以免使毛寶貝更加害怕。

根據教育部重編國語辭典修訂本-動物保定-說明如下

如何於短暫時間內，運用適當的方法，在不危及動物的安全下，予以控制動物，使管理人員得以接近動物，進行必要的醫療或管理工作的專門技術。其所運用的技術包括使用鎮定藥劑，以及平時的誘引訓練等，使動物的精神不致太過緊張而造成傷亡，或攻擊管理人員。也稱為「制馭」、「馭制」。

資料來源 <http://dict.revised.moe.edu.tw/cgi-bin/cbdic/gswweb.cgi?o=dcbdic&searchid=Z000000049154>

### A. 犬隻常用的保定動作有：

#### 1、徒手保定法

(1) 做法：由犬的主人一前拉著脖圈，固定犬的頭部；另一手捏住犬嘴。

(2) 注意事項：主要適合用於幼犬及性情溫馴的成年犬。對於大型犬以及兇猛的小型犬、中型犬不宜採用這種保定法。

#### 2、繃帶保定法

(1) 做法：取長度適宜（視犬的大小而異）的壓縮繃帶或者細繩，在中間打一活結圈套，套至犬的鼻樑或下顎中部，在下顎處將圈套扣緊，再將兩末端繞過耳後打一活結即可

(2) 注意事項：短口吻犬種不適宜此法。對短口吻犬種可用繩子橫穿過口腔，抵於下頷犬齒後方，兩繩端繞過下頷底部打一結，再拉上上頷背側扣緊。

### 3、口罩(籠)保定法

(1) 做法：選擇合適的口罩(籠)，套住口鼻部，將口籠套扣置於合適位置，在耳後部將其帶子系牢

### 4 頸鉗保定法

(1) 做法：兩手握住鉗柄，張開鉗嘴，夾住犬的頸部，限制犬頭活動。

### 5 頸套保定法

(1) 做法：選用大小適宜的硬質塑料桶，去掉桶底，在桶底環緣貼上膠布，以防損傷犬皮膚。當頸套套於頸部時，其桶口邊緣應超出鼻唇 2-3 厘米，在桶底周邊鑽四個孔，每個孔內各穿一條帶子。保定時將桶套套在犬的頭上，拉緊帶子，將帶子固定於犬的脖圈上，以防滑動。

(2) 注意事項：不適宜性情暴躁和後肢癱瘓的犬。

### 6、棍套保定法

(1) 做法：取一根 1 米長的鐵管和一條 4 米長的繩子，將繩子對摺穿入管內，從管的前端引出繩套，後端露出兩根繩頭。保定時將繩套，從頭部套至頸部，然後拉緊後端兩根繩頭，固定於鐵管後端的把柄上，注意保定者可與犬保持一定的距而免遭咬傷。

(2) 注意事項：必須拉緊繩端，以免發生意外。

### 7. 站立保定法

站立保定法是臨床檢查及肌肉注射、皮下注射時常用的保定法。

(1) 做法：左手先拉著脖圈，右手用牽引帶在犬嘴上繞 2 周，將牽引帶兩端一併拉於頸部（或對犬實行繃帶保定法），並用右手連同脖圈一同抓住，術者半蹲，左手托住犬隻腹部，令犬站立。

(2) 注意事項：事先將犬嘴綁住或抓緊，以防在保定或檢查治療中咬人。

### 8、側臥保定法

側臥保定法是檢查犬腹部及四肢常用的保定方法。

(1) 做法：助手將犬側臥於手術台或診斷床上，主人站立於犬的背側，以兩手抓住側臥下的犬腿，身體靠近犬背側，並以兩前臂將犬的肩部及臀部壓在手術台上或診斷床上。

(2) 注意事項：手臂靠著點應為犬的肩部及臀部，保定前最好用繃帶保定法將犬嘴固定，以防意外。

### 9、犬籠保定法

(1) 做法：犬主人將犬牽進保定籠子內，並將牽引帶由鋼筋間隙中拉出籠外，關上保定籠門；



助手推動籠側活動欄，將犬壓制於籠一側。

## B 犬隻美容保定

### 1. 口籠或扎口保定法

對於長嘴的狗狗，可以使用口籠保定法，選擇大小合適的口籠，固定在狗狗嘴上，使他們無法咬到其他人。

短臉或體形比較小的狗狗則更適合扎口保定法，我們可以選用繃帶或軟繩，在中間打一個活結套圈，套在狗狗的嘴部，將扣結調整到下頷中央收緊，把兩端游離的繩子沿下頷拉到耳後，在頸背側打個結即可，這種保定方法效果還是不錯的。扎口保定法在兇狗操作時須兩個人合作，安全性較高。

### 2. 站立保定法

當狗狗適應性比較強，性格又好的話可以用站立保定法，用牽引繩限定狗狗的自由活動範圍，保持身體站立。這樣比較便於美容師的操作，為了更加安全可以結合口罩(籠)或扎口保定法。

### 3. 徒手側臥保定法

完全沒有美容經驗或者個性比較暴躁的狗狗，就要用到徒手側臥保定法啦，這需要保定者和美容師共同操作，在進行嘴部保定後，使狗狗保持側臥姿勢，保定者控制它的前後肢。並用手臂控制住頸部及臀部，以限制活動。美容師在保定者對面，為狗狗進行美容。這種方式更適合犬隻趾部的修理。

如果狗狗從小時候就已經適應了美容，那麼一般情況下就不用進行保定啦，只要美容師技術得當，狗狗也會非常配合的。

原文網址：<https://kknews.cc/pet/b52rvmn.html>。

## C. 貓咪美容保定

### 1. 徒手捕捉保定法

貓咪雖然萌，但卻性格倔強，自尊心強，很獨立，部分貓在陌生環境下比較驚慌，如果有人想伸手觸摸它，它就會表現出很憤怒或者發出嘶嘶的聲音，以表示對於你想要觸碰它的不滿。而這種保定方法主要是利用喵喵對主人的依賴性，只要主人親手將它捉住，抱在懷裡即可。但需要注意的是，貓咪的爪子比較尖利，在捕捉它前主人要帶上手套，防止被抓傷。主人慢慢靠近它並對它進行安撫，等它的戒備心慢慢減少就可以進行捕捉了。

### 2. 扎口保定法

這種方法主要是避免美容師在給貓咪美容過程中被它咬傷。需要用繃帶或軟繩，將貓咪的嘴部扎起來，在繃帶 1/3 處打活結，套在貓咪的嘴後，在下頷間隙處收緊，在它腦後打結。這樣就將貓咪的嘴暫時固定住，美容應該可以順利進行了。此種保定方式不易在貓咪身上操作，尤其是兇貓風險更大

### 3. 保定架保定法

這個方法比較簡單，只要將貓咪捉住後放到保定筒內，使它的軀幹得以固定就可以了，當然，其他的部位都會露在筒外。

### 4. 項圈保定法

這種頸圈又稱為伊莉莎白氏頸圈，是一種防止自我損傷的保定裝置。主人平時在家可以根據貓的頭型和脖子的粗細來自行製作頸圈，材料可以選用硬紙板或塑料板。

#### 5. 側臥保定法

如果貓的脾氣比較暴躁，實施保定的人可以一手抓它頸背部的皮膚，另一隻手可以抓住兩條後腿，讓它側臥於美容台上，兩手輕輕幫貓兒舒展身體。

#### 6. 化學保定法

這種方法僅適用於一些特別兇猛的貓，由於貓咪對麻醉藥比較敏感，所以能用機械保定法搞定的就不建議使用化學保定法，以免發生藥物過敏反應，導致貓咪死亡。

貓咪的美容保定方法很多，究竟應該如何選擇，就要根據貓貓的具體情況而定了。

原文網址：<https://kknews.cc/pet/abv63qv.html>

### (二). 犬隻美容時的常見保定手法示範

#### 1. 基本美容常用的保定手法

對操作者與動物合適的保定手法

(1). 前肢趾爪修剪保定方式如圖 1. 圖 2. 圖 3 圖 4. 圖 5.

(2). 後肢趾爪修剪保定方式如圖 6. 圖 7. 圖 8. 圖 9. 圖 10



圖 1



圖 2

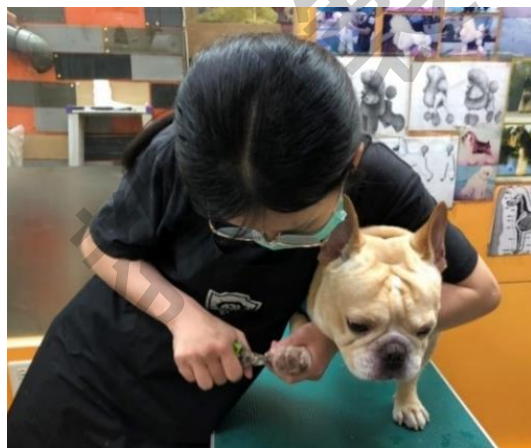


圖 3



圖 4



圖 5

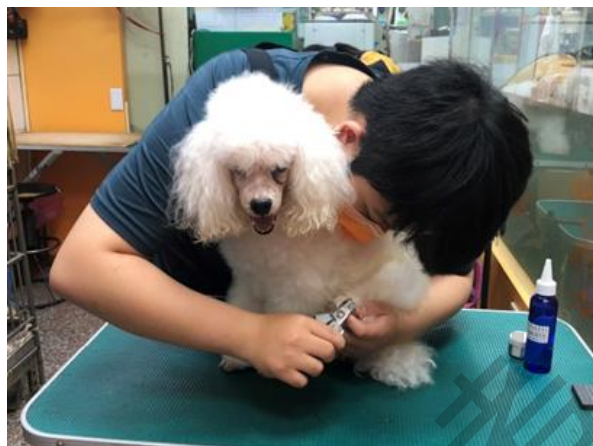


圖 6

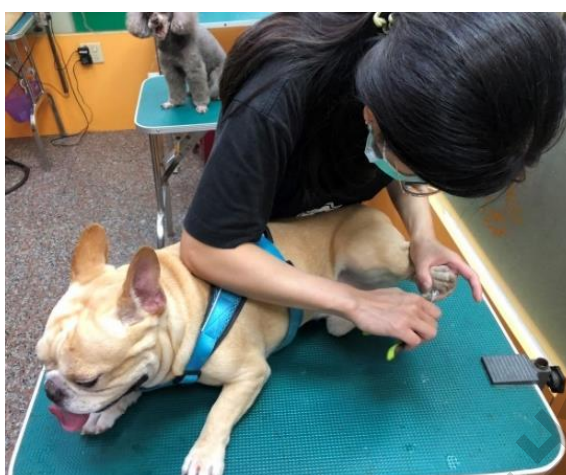


圖 7



圖 8



圖 9



圖 10



(3). 清潔耳朵的保定手法如圖 11. 圖 12. 圖 13. 圖 14. 圖 15. 圖 16



圖 11



圖 12



圖 13



圖 14

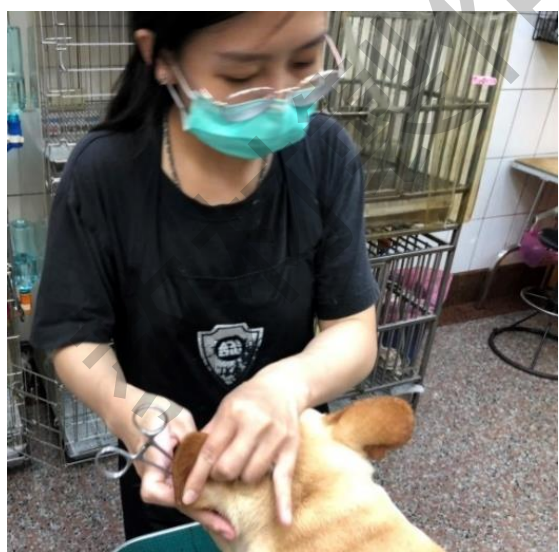


圖 15



圖 16

(4). 點眼的保定手法

①. 對動物安全又可接受的手法，如. 圖 17. 圖 18. 圖 19. 圖 20.



圖 17



圖 18



圖 19



圖 20

②. 對動物不安全又不舒服的手法，如圖 21. 圖 22

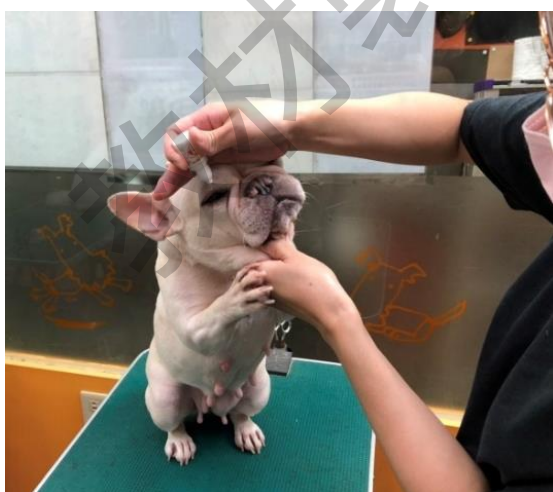


圖 21



圖 22



#### 參、參考資料

1. 寵物美容師進修百科 福山英也 金子幸一 中野 博 著（數位人資訊股份有限公司）
2. 最新愛犬美容手冊（財團法人台灣畜犬協會）
3. 牽犬師培訓手冊（財團法人台灣畜犬協會）
4. 犬美容師培訓教程（陝西科學技術出版社）ISBN 978-7-5369-4232-5
5. 博美犬專輯（合記圖書出版社）
6. 西施犬教養小百科（世茂出版社）ISBN 975-776-602-1
7. 狗的大種百科（遼寧科學技術出版社）ISBN 978-7-5381-5489-4
8. TKA 寵物美容師檢定教材
9. 犬美容指南(遼寧科學技術出版社)ISBN 7-5381-3659-2
10. 貴賓犬教養小百科（世茂出版社）ISBN 957-776-6655-2
11. 愛犬美容指南(群益書店印行)ISBN 957-552-428-4
12. 勞動部技能檢定中心，技術士技能檢定寵物美容職類規範
13. 渡辺まゆみ著，『DOG GROOMING BOOK（ドッグ・グルーミング・ブック）』，株式會社インターズー，2007 年
14. 渡辺まゆみ著，『Dog Groomers Professional Work Book（ドッグ・グルーマーズプロフェッショナル・ワークブック）』，株式會社インターズー，2004 年。
15. 今西孝一、福山英也（2008）。《寵物美容師 實務教科書》。彭春美譯。台北：漢欣文化事業有限公司。日本愛犬協會（1992）。